

OPIS DO PRACY KONKURSOWEJ

**KONCEPCJA URBANISTYCZNO - ARCHITEKTONICZNA
ZAGOSPODAROWANIA PLACU WOLNOŚCI WRAZ Z OTOCZNIEM | NOWOGARD**

ANALIZA URBANISTYCZNA – PROBLEMY

W obecnej formie Plac Wolności nie jest atrakcyjną i reprezentacyjną częścią miasta. Zmiany i działania po II wojnie światowej zmieniły zupełnie charakter dawnego rynku. Głównym jego problemem jest brak poczucia wnętrza urbanistycznego – brak „ścian” ograniczających przestrzeń oraz zbyt duże odległości do zabudowy. Spowodowane jest to przede wszystkim luźną modernistyczną zabudową (brak typowej dla placów – rynków pierzowej zwartej zabudowy). Dodatkowo bezpośrednie sąsiedztwo głównej arterii komunikacyjnej miasta skutkuje podniesionym poziomem hałasu – traci się poczucie intymności i rekreacyjnego oraz reprezentacyjnego charakteru miejsca. Także obecny układ komunikacyjny – a zwłaszcza parking samochodowy na płycie placu obniża jego rangę. Plac Wolności to właściwie dwa place – brak między nimi powiązania i spójności architektonicznej. Ze względu na dużą różnicę poziomów terenu południowa część placu tworzy barierę architektoniczną - schody stanowią przeszkodę dla niepełnosprawnych i osób z wózkami.

IDEA

Punktem wyjścia do projektu nowego placu jest zastała modernistyczna zabudowa. **Skoro nie da się zmienić istniejących budynków i przestrzeni – trzeba z nich zrobić atut**, tym bardziej, że kilka z nich jest dobrymi przykładami modernistycznej architektury (wystarczą dobrego i mądrego odświeżenia). Naszym celem jest stworzenie **nowoczesnego placu miejskiego**, który nie będzie udawać starego rynku (m.in. poprzez stosowanie stylizowanej małej architektury), ale stanie się **nowoczesną miejską przestrzenią charakterystyczną dla naszych czasów i potrzeb człowieka!**

ROZWIĄZANIA PRZESTRZENNE

Proponowana koncepcja zakłada utworzenie scentralizowanego placu miejskiego z „sercem” na płycie głównej. Do niego z szerszego obszaru podążają eliptycznie rozłożone linie naprowadzające i wprowadzające w obszar placu: pojawiają się w chodniku, na trawniku i na samej płycie. Dzięki temu tworzy się jedna wspólna przestrzeń, ale o różnym charakterze i funkcjach.

Głównym elementem budującym nową przestrzeń Placu Wolności są eliptycznie rozstawione prostopadłościennymi bryły z betonu architektonicznego (nawiązują formą do „żyłetek” między oknami modernistycznego budynku UM). Ich płynnie zmieniająca się wysokość oraz rozłożenie tworzą „bezpieczną” i przytulną przestrzeń dla użytkowników. Spotęgowane jest to dodatkowo ukształtowaniem samego placu (różnica wysokości) – plac delikatnie opada ku eliptycznemu centrum całego założenia – tworzy się nowe wnętrza urbanistyczne.

Rozmieszczenie „żyłetek” w północnej części placu przysłania także ul. 700 lecia i zdecydowanie ogranicza przepływ hałasu komunikacyjnego. Są one także nośnikiem informacji o historii miasta – na niektórych z nich planuje się umieszczenie nadruków ze zdjęciami dawnej zabudowy Nowogardu.

W najniższej położonej części placu reprezentacyjnego – miejscu łączy się wszystkich linii naprowadzających – planuje się wykonanie w późniejszym terminie fontanny z posadzki. Jest to też doskonałe miejsce na umiejscowienie choinki oraz sceny.

Celem nowego zagospodarowania Placu Wolności jest też scalenie części reprezentacyjnej z częścią rekreacyjną – **stworzenie wnętrza sprzężonego**. Elementem łączącym obie przestrzenie jest użycie tego samego materiału na posadzce oraz ukierunkowanie linii w nawierzchni. Eliptyczne formy z reprezentacyjnej części pojawiają się tu w formie „zielonych wysp” - pagórków o zróżnicowanej wysokości. Są one miejscem do integracji mieszkańców miasta oraz miejscem „relaksu”, leżenia na trawie. Na placu znajdują się także tuby – telegrafy akustyczne – które są nie tylko doskonałą zabawą, ale także i uczą fizyki.

W tej części placu wydziela się także przestrzeń pod ogródki letnie. Planuje się je w formie dwóch nowoczesnych kontenerów ustawianych tymczasowo na płycie w okresie letnim (przyłącza w posadzce placu).

ROZWIĄZANIA KOMUNIKACYJNE

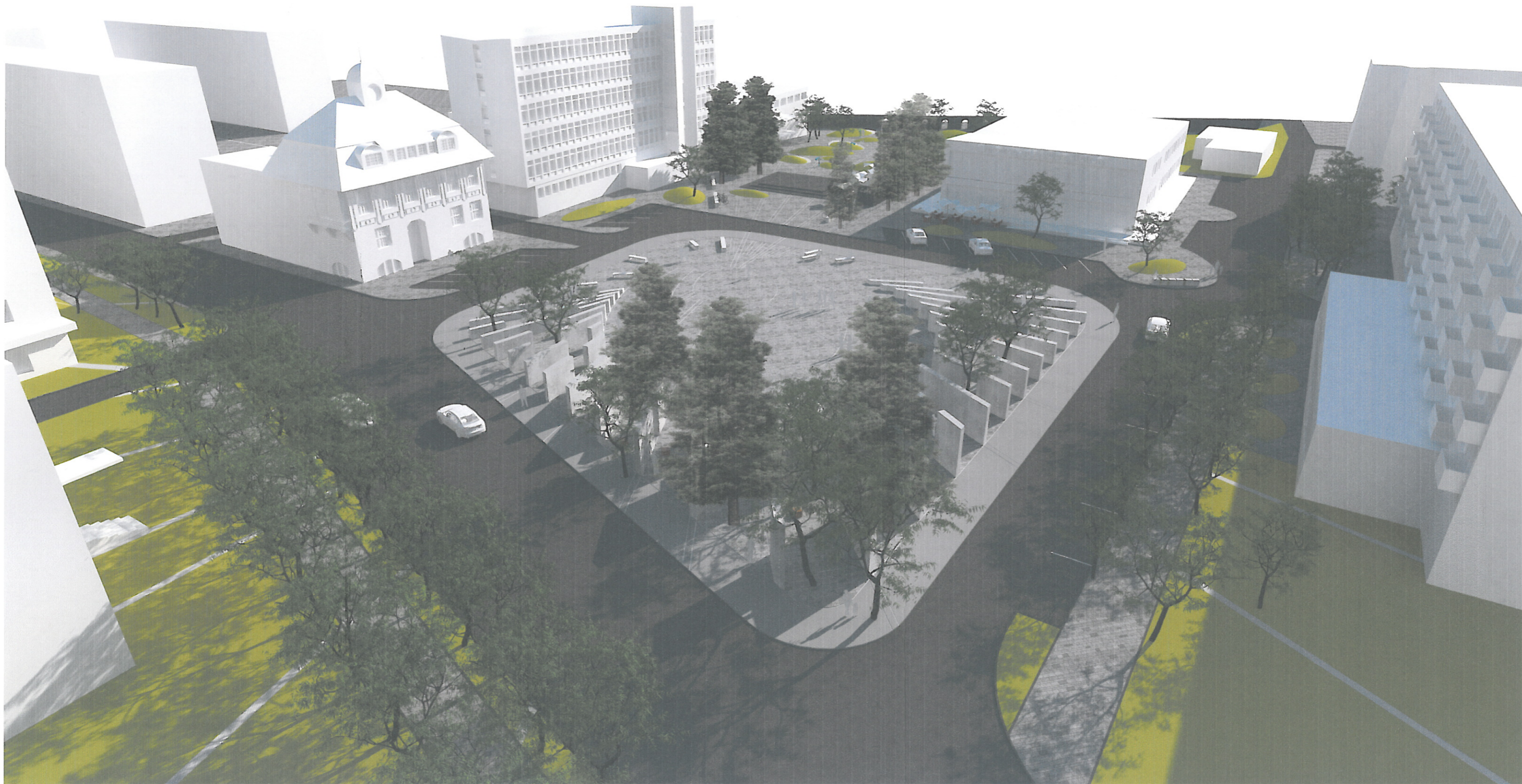
Projektowana przestrzeń Placu Wolności jest przede wszystkim przestrzenią dla pieszych. Uwolniono główną część płyty od samochodów - nowe miejsca parkingowe zlokalizowano wzdłuż 3 zewnętrznych ścian placu. Powierzchnia placów jest tak ukształtowana, aby wyeliminować schody – w naturalny sposób ukształtowano spadki – dzięki czemu jest ona łatwo dostępna dla niepełnosprawnych i osób z wózkami. W części rekreacyjnej nachylenie posadzki wynosi 6% i delikatnie opada ku promenadzie i murom miejskim (planuje się zamontowanie pochwytów dla niepełnosprawnych we wschodniej części placu). Zrezygnowano także z typowego przejazdu wokół budynku domu kultury – wydziela się jedynie pas przejazdu po płycie placu. Na płycie placu - w części rekreacyjnej - umiejscawia się stojaki na rowery w formie pasującej do całego założenia.

ROZWIĄZANIA PLASTYCZNE

Ze względu na modernistyczny charakter istniejącej zabudowy Placu Wolności zaleca się utrzymanie ładunku kolorystycznego charakterystycznego dla tego stylu architektonicznego: zaleca się malowanie elewacji w kolorach białych i odcieniach szarości z akcentami kolorystycznymi uwypuklającymi tętno budynku. Należy unikać pastelowych tynków i kolorowania elewacji w różne formy – obcych dla tego stylu. Zaleca się także uporządkowanie reklam na fasadach budynków – ujednoczenie wielkości i grafiki np. poprzez stosowanie określonej spójnej kolorystyki.

ROZWIĄZANIA MATERIAŁOWE

Aby stworzyć atrakcyjną i reprezentacyjną przestrzeń nie trzeba używać drogich granitów czy innych ekskluzywnych materiałów. Ponieważ celem projektu jest podkreślenie modernistycznej zabudowy całą nawierzchnię placu wyłożono różnej wielkości bezspoinowymi szarymi kostkami betonowymi. Przedzielone są one liniami z obrzeży w jaśniejszym odcieniu. Betonowe żyłki wzdłuż ul. 700 lecia wykonane są z betonu architektonicznego. To sprawia, że cała przestrzeń – architektura, urbanistyka, design - jest spójna stylistycznie i stanowi silną dominantę i nową jakość nie tylko w Nowogardzie ale i w Polsce!



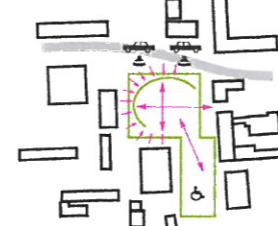
KONCEPCJA URBANISTYCZNO - ARCHITEKTONICZNA ZAGOSPODAROWANIA PLACU WOLNOŚCI WRAZ Z OTOCZNIEM | NOWOGARD

ANALIZA - STAN OBECNY



1. LUBNA MODERNISTYCZNA ZABUDOWA - BRAK ZWARTEJ PIERZCI
2. BRAK POZUCIA WNETRZA URBANISTYCZNEGO DOPASOWANEGO SKALA DO UŻYTKOWNIKA - DUŻE ODLEGŁOŚCI DO "ŚCIANY" OGRANICZAJĄCYCH WNETRZE
3. MAŁO DO STRONY ULICY "RO" LEGA
4. DWA PLACE WOLNOŚCI - BRAK POZUCIA SPOJNOŚCI MIĘDZY NIMI
5. BARIERY ARCHITEKTONICZNE DLA NIEPEŁNOSPRAWNYCH
6. NIETRAKCYJNA I MAŁO REPREZENTACYJNA PRZESTRZEŃ
7. PARKING SAMOCHODOWY NA PŁYTCY PLACU

ANALIZA - STAN PROJEKTOWANY



1. UCIENIENIE ATUTU Z MODERNISTYCZNEJ ZABUDOWY - NOWOCZESNY PLAC DOPASOWANY DO UŻYTKOWNIKÓW
2. WYTWORZENIE PRZYJAZNEGO WNETRZA URBANISTYCZNEGO, SKALA DOPASOWANEGO DO UŻYTKOWNIKÓW
3. OGRANICZENIE MASAŻU DO STRONY ULICY "RO" LEGA
4. JEDEN PLAC WOLNOŚCI - WNETRZA SPRZĘŻONE
5. BRAK BARIER ARCHITEKTONICZNYCH DLA NIEPEŁNOSPRAWNYCH
6. ATRAKCYJNA I REPREZENTACYJNA PRZESTRZEŃ
7. PLAC WOLNOŚCI PRZESTRZENIA DLA PIĘSZYCH

GŁÓWNE ZAŁOŻENIA PROJEKTOWE

IDEA
Punktem wyjścia do projektu nowego placu jest zespół modernistycznej zabudowy. Skoro nie da się zmieścić istniejących budynków i przestrzeni - trzeba z nich zrobić coś, tym bardziej, że kilka z nich jest dobrymi przykładami modernistycznej architektury (wysłątki, obrotowe i mięgkie osłabienia). Naszym celem jest stworzenie nowoczesnego placu miejskiego, który nie będzie uważał się za jedno z nich, ale za miejsce, które je łączy i nadaje im nowy kontekst. Nowoczesność nie jest przesłanką charakterystyczną dla naszych czasów i potrzeb człowieka.

ROZWIĄZANIA PRZESTRZENNE
Proponowana koncepcja zakłada utworzenie scentralizowanego placu miejskiego z „sercem” na płycie głównej. Do niego z szerszego obszaru podążają ścieżki, które nie są proste i nie są same płaskie. Dzięki temu tworzy się jedna wielka przestrzeń, ale o różnym charakterze i funkcjach. Głównym elementem budującym nową przestrzeń Placu Wolności są aktywne rozwiązania przestrzenne, które w sposób architektoniczny (zwiększają formę do „żyłki” między budynkami) i wprowadzają w obszar placu posadzkę z wysokością oraz rozkładem między „szpilkami” i przylotem przestrzeni dla użytkowników. Spójnym jest to dodatkowo ukazaniem samego placu (szkła wykończenia) - plac delikatnie opada ku północnemu centrum całego zabudowy - tworzą się nowe miejsca urbanistyczne.

ROZWIĄZANIA KOMUNIKACYJNE
Wymiarowanie „żyłki” w północnej części placu, przynosi także ul. "RO" LEGA i zdecydowanie ogranicza przepływ ruchu komunikacyjnego. Są one także niekiedy niekiedy w białym miejscu - na niektórych z nich planuje się umieszczenie nadzoru za pomocą kamery lub innych urządzeń. W najbliższej pobliżonej części placu reprezentacyjnego - miejsce łączące się z wyżej wspomnianymi nieprzewodzącymi - planuje się wykonanie w północnej części placu z parkingu.

Jest to też doskonałe miejsce na umiejscowienie sceny i sali koncertowej.
Celem nowego zagospodarowania Placu Wolności jest też stworzenie części reprezentacyjnej z częścią rekreacyjną - utworzenie wnętrza sprężonego. Elementem łączącym obie przestrzenie jest używanie samego materiału na podłożu oraz skonstruowanie linii w ramieniu. Elementy formy z reprezentacyjnej części są w formie „zabawnych wyjątków” - pasażów o „złocistej, wysłanej”. Są one miejscem do spaceru, meksykańskich mebli oraz meksykańskich „żółtych”, które na terenie. Na placu znajdują się także kłuby - integracji artystycznej - które są nie tylko dozwolone, ale także i używane.
W tej części placu wyznaczone są także przestrzenie pod opoki i inne. Planuje się je w formie dwóch nowoczesnych kontenerów ustawianych tymczasowo na płycie w okresie letnim (przyłącza w powiększeniu placu).

ROZWIĄZANIA KOMUNIKACYJNE
Projektowana przestrzeń Placu Wolności jest przede wszystkim przestrzenią dla pieszych. Umieszczenie głównej części kłuby od samochodów - nowe miejsca parkingowe zlokalizowano wzdłuż 3 zewnętrznych ścian placu. Powierzchnia placów jest tak ukonstruowana, aby wyeliminować szorstki - w naturalny sposób ukonstruowano spado - dzięki czemu jest ona łatwo dostępna dla niepełnosprawnych i osób z wózkami. W części rekreacyjnej nadzór nadzoru wynosi 6m i delikatnie opada ku północnemu i południowemu, umożliwiając się zorientowanie, podjęcie dla niepełnosprawnych w widocznej części placu. Zaprojektowano także z tymczasowo wózek białki domu kultury - wyznacza się jedynie park przyjeżdżać po płycie placu. Na płycie placu - w części rekreacyjnej - umieszczają się stojaki na rowery w formie pasującej do całego założenia.



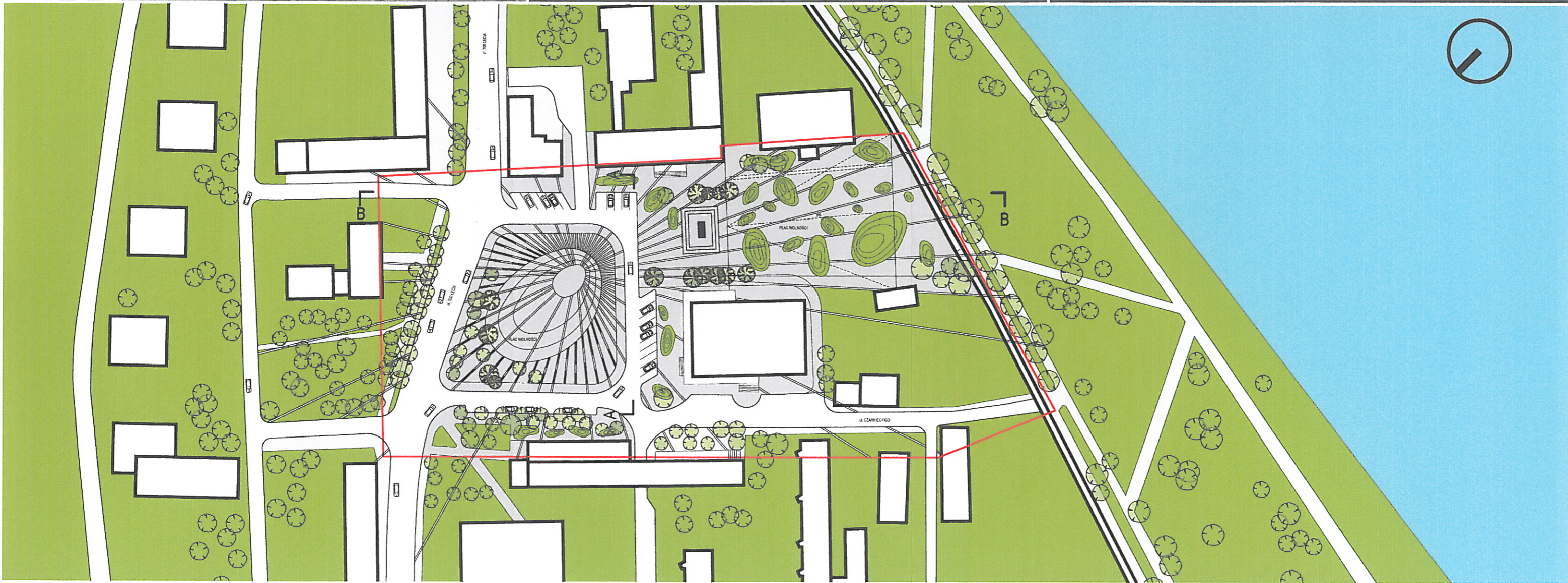
PLAC WOLNOŚCI - CZĘŚĆ REPREZENTACYJNA I OPCJA Z FONTANNĄ



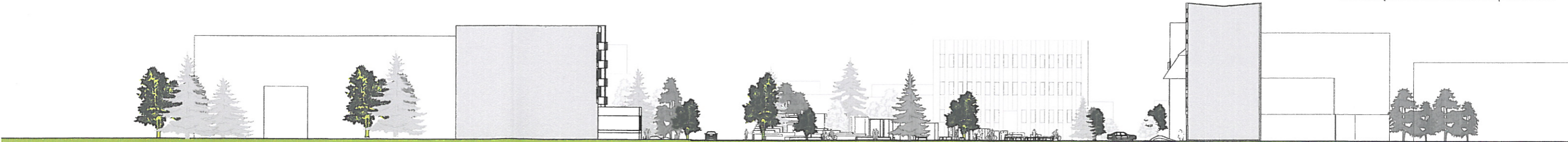
PLAC WOLNOŚCI - WNETRZE URBANISTYCZNE



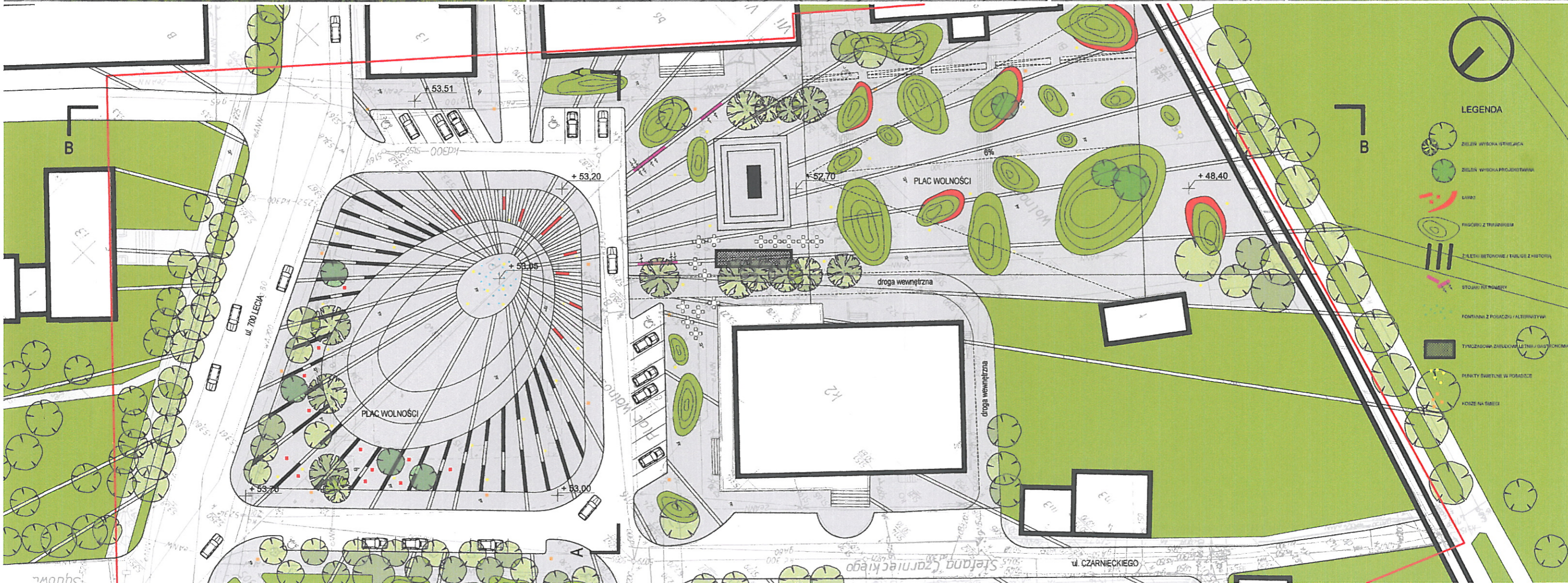
PLAC WOLNOŚCI - WIDOK OD STRONY UL. CZARNIECKIEGO



PLAN WNETRZA URBANISTYCZNEGO | SKALA 1:500

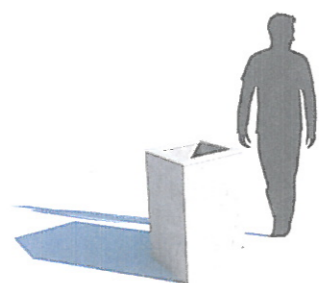
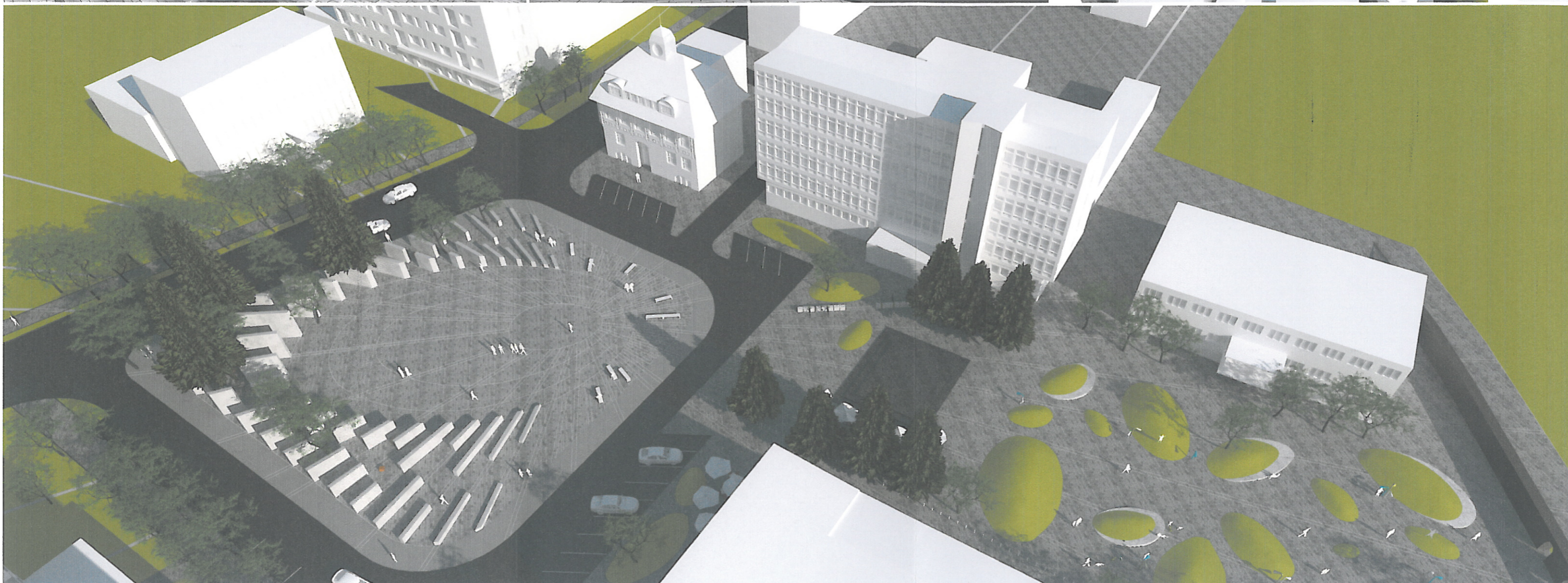
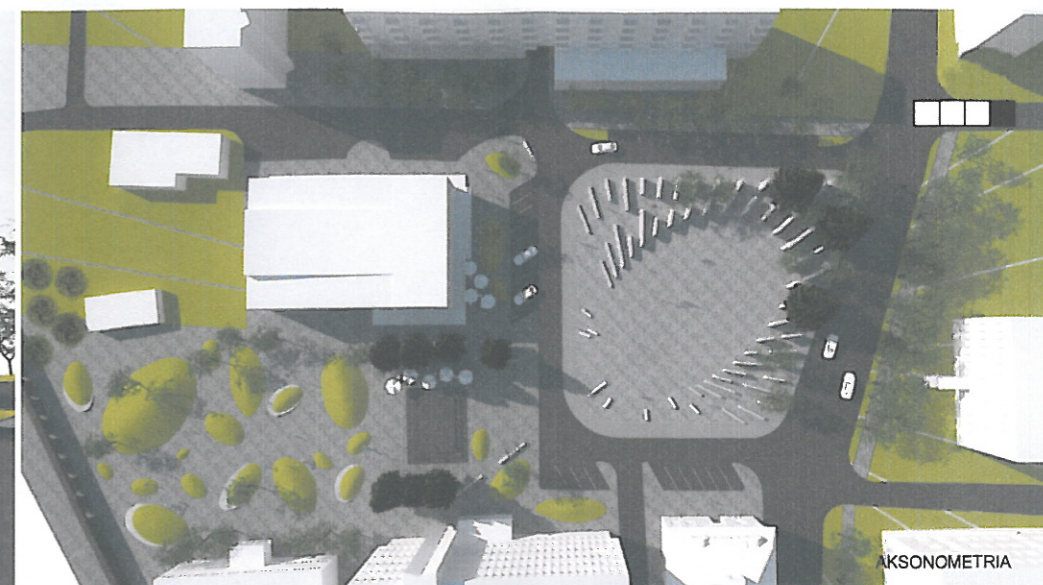
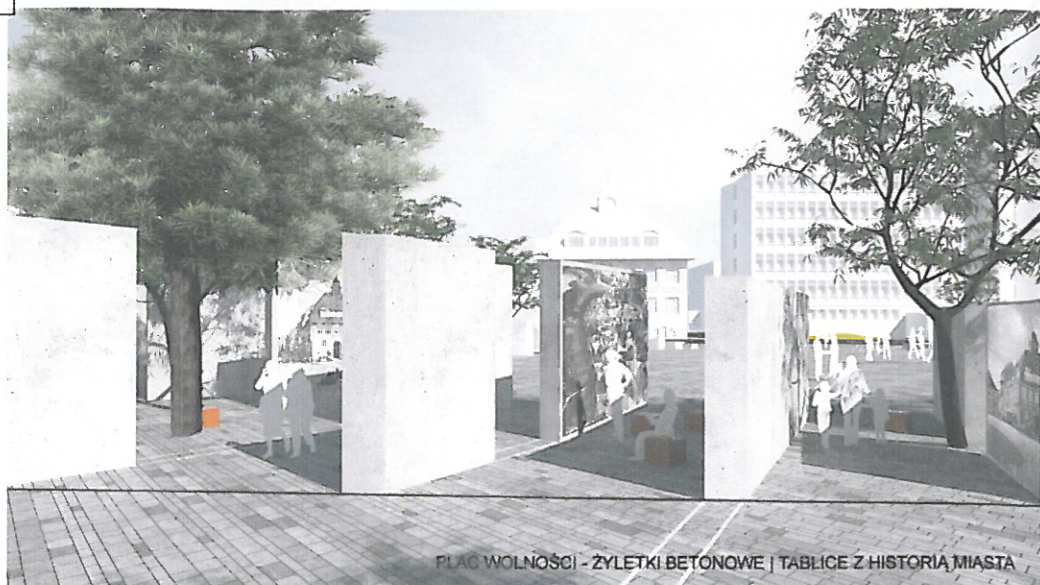


PRZEKRÓJ A - A | SKALA 1:250



ZAGOSPODAROWANIE TERENU | SKALA 1:250

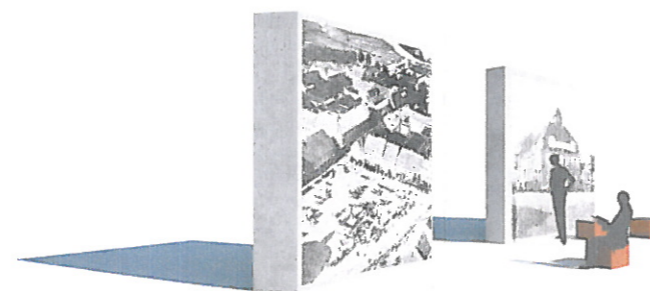




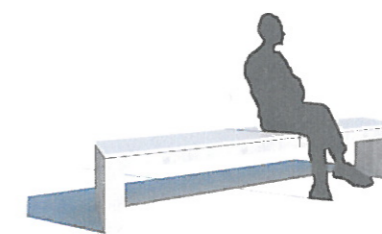
ŚMIETNIK



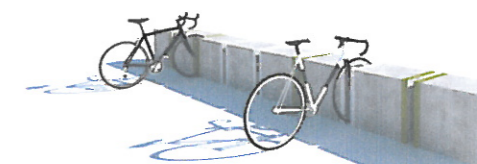
TELEGRAFY AKUSTYCZNE



ŻYLETKI BETONOWE | TABLICE Z HISTORIĄ MIASTA



ŁAWKA



STOJAK NA ROWERY