

KONCEPCJA URBANISTYCZNO-ARCHITEKTONICZNA ZAGOSPODAROWANIA PLACU WOLNOŚCI W NOWOGARDZIE

I. OPIS KONCEPCJI

Plac Wolności w Nowogardzie położony jest w sercu Starego Miasta i łączy główną arterię komunikacyjną z terenami rekreacyjnymi znajdującymi się nad Jeziorem Nowogardzkim. Historyczny, wrzecionowaty kształt miasta w obrębie warownych murów od początku był zwieńczeniem wschodniego krańca jeziora. Rozwijające się miasto otoczone zostało pięcioramienną siecią dróg dojazdowych w każdą stronę świata pozostawiając brzegi jeziora przyrodzie i rekreacji. Miasto doskonale wykorzystało potencjał wynikający ze styku środowiska miejskiego i jego tkanki historycznej oraz przyrodniczego, udostępniając mieszkańcom wszelkie formy rekreacji zaczynając od rozległego parku poprzez przystań, molo, plażę z kąpieliskiem oraz szlak rowerowy. Ochrona przyrodnicza Zespołu Przyrodniczo-Krajobrazowego „Sarni Las” powinna stanowić podstawę dla dalszego rozszerzania obszarów chronionych zwłaszcza samych wód jeziora i poprawy jego czystości. Wnętrze urbanistyczne Placu Wolności tworzą pierzeje budynków administracji, czyli sąsiadujące ze sobą Urząd Miejski i siedziba Starostwa, usług oraz kultury a także mieszkalnych wielorodzinnych wzdłuż ul. Czarnieckiego. Głównym ośrodkiem kulturalnym jest Biblioteka Miejska w sąsiedztwie murów obronnych.

II. POMYSŁ NA PLAC

Projektowana aranżacja Placu Wolności wyeliminuje niekorzystne zjawisko placu jako ciągu pieszego oraz miejsca parkingowego dla okalających plac instytucji. Projektowane rozwiązania funkcjonalno-przestrzenne pozwolą na zagospodarowanie poszczególnych części placu tak, aby był on celem spaceru po mieście, nie tylko kolejnym kawałkiem chodnika. Nie zmieniając sprawdzonego układu urbanistycznego szanującego funkcję placu jako głównego łącznika Starego Miasta z Promenadą nad jeziorem zaprojektowano elementy infrastruktury pozwalające przechodniom zatrzymać się na placu i spędzić na nim czas w sposób bardziej zorganizowany. Projekt może być również bazą tematycznych imprez miejskich, które zawsze integrują mieszkańców samego miasta, ale również zwiększają atrakcyjność miasta dla mieszkańców okolicznych miejscowości i turystów.

Plac powinien zaciekawiać odkrywany od każdej dostępnej strony, w każdym wymiarze, fizycznym i estetycznym, być przestrzenią, do której wchodzi się na dłużej.

Porządkowanie przestrzeni odgrywa się wzdłuż istniejących osi kompozycyjnych i widokowych.

III. KOMUNIKACJA

- drogi i ulice :
główny dojazd z drogi wojewódzkiej nr 106, następnie ulice miejskie dwu i jednokierunkowe (ul. Czarnieckiego i Wyszyńskiego prowadzące do Kościoła NMP) oraz ulica jednokierunkowa obsługująca plac główny i otaczające go miejsca postojowe ; ulica ta jest również drogą ewakuacyjną i drogą dojazdową dla służb ratunkowych;
- ciągi piesze przebiegają wzdłuż głównych osi kompozycyjnych dwóch części placu : na placu głównym ciąg prowadzi od strony Kościoła NMP w stronę Ratusza natomiast w części placu przy Bibliotece od Urzędu Miejskiego do murów obronnych i jeziora; ciągi piesze tworzą szlak

- spacerowy, głównie dla mieszkańców miasta;
- schody i pochylnie zaprojektowano aby zapewnić pełną dostępność wszystkich części placu dla osób niepełnosprawnych i wózków dziecięcych, wzdłuż ciągów pieszych powinny znaleźć się elementy identyfikacji dla osób niepełnosprawnych oraz głuchych, ukazując niespieszny rytm miasta oraz rekreacyjny charakter miejsca;
- place podzielono na obszary tematyczne (fontanna, kawiarnia, handel i usługi, amfiteatr, przedstawienia plenerowe, imprezy okolicznościowe, cykliczne wydarzenia kulturalne) dla zwiększenia atrakcyjności całego założenia urbanistycznego;
- nawierzchnie placów zaprojektowano z płyt betonowych z posypką z kruszywa w kolorach granitowym i bianco, aby skonstrastować podziały większych przestrzeni na optycznie mniejsze; koncepcja zakłada pozostawienie istniejącej, niedawno położonej kostki brukowej ponieważ układy komunikacyjne i parkingi, na których jest położona pozostają bez zmian;

IV. MAŁA ARCHITEKTURA

- pawilony usługowe o zbliżonej formie, prostej bryle, która nie będzie konkurowała z budynkami o mocnych, liniowych podziałach elewacji i prostopadłościowej bryle, przeszklone podcienie mają nawiązywać do podcieni rynków historycznych, obejmować ciąg pieszy oraz nadawać lekkości minimalistycznej formie; pozwalają też na użycie kolorów w przeszkleniach oraz stanowią tło dla informacji wizualnej; umiejscowienie pawilonów jako aktywatorów w poszczególnych częściach rozległego placu pozwoli na połączenie w niewielkich obiektach funkcji usługowych i infrastruktury dla imprez plenerowych;
- fontanna z dyszami w poziomie posadzki nie ogranicza dostępności powierzchni placu w sytuacji zgromadzenia publiczności na placu, natomiast kiedy jest włączona, można przechodzić pomiędzy kolumnami wody; w nocy może stanowić piękny akcent świetlny i kolorystyczny;
- nowoczesne siedziska będące jednocześnie panelami informacyjnymi, kwietnikami i koszami na śmieci łączą kilka funkcji i stanowią spójne elementy wyposażenia wnętrza pomiędzy nimi lub wzdłuż ciągu pieszego;
- oświetlenie typu parkowego ma stanowić kompromis między nowoczesnymi bryłami a zabytkowym charakterem przestrzeni; jego prosta forma ma być tłem dla dekoracji sezonowych lub wystaw plenerowych;
- balustrady zabezpieczające poszczególne poziomy placu zaprojektowano jako przezroczyste panele barwione w kolorach herbu miejskiego; nie blokują one widoczności na poszczególne części placu; stanowią silny akcent kolorystyczny, przełamujący szarości nawierzchni;

V. ZAGOSPODAROWANIE TERENU

Przestrzeń głównego Placu Wolności wraz z otaczającymi ulicami oraz dominantą w postaci Pomnika Kombatantów jest drugim obok Kościoła NMP ważnym miejscem Starego miasta. Skupia większość miejskich funkcji administracyjnych i kulturalnych.

Celem opracowania jest takie zaprojektowanie elementów placu, aby zaktywizować niewykorzystywane na komunikację obszary tego wnętrza urbanistycznego.

- **plac główny** na planie prostokąta, pokrywa się z historycznym układem placu przedwojennego; brakującą dominantę przestrzenną ma stanowić fontanna w poziomie posadzki; projekt zakłada podział prostokątnego placu na trzy jaśniejsze pola nawierzchni, z których najbliższe Ratusza to obrys projektowanej fontanny, środkowe ma nawiązywać do stojącego przed wojną pomnika Bismarck'a natomiast trzecie pole mogłoby sugerować miejsca montowania sceny lub podwyższenia;
- w miejsce istniejących przy placu pawilonów handlowych zaprojektowano nowe, o nowoczesnej formie, stanowiące równocześnie zaplecze dla imprez okolicznościowych; w tym miejscu stały one przed wojną, lecz wtedy dostępne były zarówno od strony placu jak i od ulicy; pawilon kawiarni zaprojektowano w miejscu ogródka letniego, przy Domu Kultury; jest on miejscem pośrednim między placem głównym a częścią placu za Pomnikiem Kombatantów; przestrzenie te są bardzo wyraźnie rozdzielone a umieszczenie stolików kawiarni z widokiem na obie części

- placu pozwoli je bardziej zintegrować;
- **plac „biblioteczny”** w układzie tarasowym zaprojektowano z mniejszymi podziałami nawierzchni tworząc dwa skwery rozdzielone pasem komunikacji w poprzek placu; węższe tarasy ujmują obustronnie oś kompozycyjną wejścia do biblioteki a podkreśleniem tego ma być zaprojektowany skwer przed budynkiem z elementami małej architektury analogicznymi do reszty znajdujących się na placu; dolną część placu zaprojektowano z myślą o utworzeniu plenerowych przedstawień lub wystaw z otwartą, elżbietańską sceną na tle średniowiecznego muru; przestrzeń pomiędzy murem a stopniami doskonale nadaje się na wystawy plenerowe lub szkolne warsztaty i np. pokazy multimedialne, filmowe na rozkładanym ekranie; dodatkowo położenie amfiteatru 4,85 m poniżej poziomu placu głównego i dogi wojewódzkiej zapewni lepszą akustykę; w tak naturalnie utworzonym amfiteatrze stałym aktorem jest oczywiście Jezioro Nowogardzkie a tyłem sceny szpaler wysokich sosen przy Promenadzie;

Zieleń na placu jest bardzo ważnym elementem kompozycyjnym, zwłaszcza kilkudziesięcioletnie drzewa wysokie, skupione wzdłuż głównych ciągów komunikacyjnych. Jednocześnie przez swą obfitość stanowią one poważną barierę rozdzielającą dwie części placu; również rozłożyste krzewy w donicach na placu głównym zaburzają geometrię założenia; projekt zakłada pozostawienie jedynie czterech drzew w narożnikach płyty placu zabezpieczonych kratami ochronnymi w poziomie nawierzchni placu; nasadzenia na tarasach placu przed biblioteką liniowo podkreślają oś kompozycyjną placu przed Biblioteką; dobrano drzewa Magnolia Soulangeana 'Alexandrina' lub głóg pośredni 'PAUL'S SCARLET' Crataegus media, które są drzewami niewysokimi ok. 5 m, powinny być oświetlone od dołu; Glicynie – kwitnące tunele mogą zostać rozpięte na konstrukcji nad schodami i pochylniami przed Biblioteką Miejską; elementem dzielącym poszczególne nawierzchnie są niskie donice z roślinami ozdobnymi kwitnącymi sezonowo;

Koncepcja urbanistyczno-architektoniczna zagospodarowania placu Wolności wraz z otoczeniem w Nowogardzie



PLAN ZAGOSPODAROWANIA TERENU 1:500



WIDOK NA CZĘŚĆ WYPOCZYNKOWĄ ZA POMNIKIEM KOMBATANTÓW

POMYSŁ NA PLAC

Projektowana aranżacja Placu Wolności wyeliminuje niekorzystne zjawisko placu jako ciągu pieszego oraz miejsca parkingowego dla okalających plac instytucji. Projektowane rozwiązania funkcjonalno-przestrzenne pozwolą na zagospodarowanie poszczególnych części placu tak, aby był on celem spaceru po mieście, nie tylko kolejnym kawałkiem chodnika. Nie zmieniając sprawdzonego układu urbanistycznego szanującego funkcję placu jako głównego łącznika Starego Miasta z Promenadą nad jeziorem zaprojektowano elementy infrastruktury pozwalające przechodniom zatrzymać się na placu i spędzić na nim czas w sposób bardziej zorganizowany. Projekt może być również bazą tematycznych imprez miejskich, które zawsze integrują mieszkańców samego miasta, ale również zwiększają atrakcyjność miasta dla mieszkańców okolicznych miejscowości i turystów. Plac powinien zaciekawiać odkrywany od każdej dostępnej strony, w każdym wymiarze, fizycznym i estetycznym, być przestrzenią, do której wchodzi się na dłużej. Porządkowanie przestrzeni odgrywa się wzdłuż istniejących osi kompozycyjnych i widokowych.

OPIS KONCEPCJI

Plac Wolności w Nowogardzie położony jest w sercu Starego Miasta i łączy główną arterię komunikacyjną z terenami rekreacyjnymi znajdującymi się nad Jeziorem Nowogardzkim. Historyczny, wrzecionowaty kształt miasta w obrębie warownych murów od początku był zwiercieniem wschodniego krańca jeziora. Rozwijające się miasto otoczone zostało pięciopromienną siecią dróg dojazdowych w każdą stronę świata pozostawiając brzegi jeziora przyrodzie i rekreacji. Miasto doskonale wykorzystano potencjał wynikający ze styku środowiska miejskiego i jego tkanki historycznej oraz przyrodniczego, udostępniając mieszkańcom wszelkie formy rekreacji zaczynając od rozległego parku poprzez przystań, molo, plażę z kąpieliskiem oraz szlak rowerowy. Ochrona przyrodnicza Zespołu Przyrodniczo-Krajobrazowego „Sami Las” powinna stanowić podstawę dla dalszego rozszerzania obszarów chronionych zwłaszcza samych wód jeziora i poprawy jego czystości. Wnętrze urbanistyczne Placu Wolności tworzą pierzeje budynków administracji, czyli sąsiadujące ze sobą Urząd Miejski i siedziba Starostwa, usług oraz kultury a także mieszkalnych wielorodzinnych wzdłuż ul. Czarnieckiego. Głównym ośrodkiem kulturalnym jest Biblioteka Miejska w sąsiedztwie murów obronnych.

KOMUNIKACJA

- **drogi i ulice:** główny dojazd z drogi wojewódzkiej nr 106, następnie ulice miejskie dwu i jednokierunkowe (ul. Czarnieckiego i Wyszyńskiego prowadzące do Kościoła NMP) oraz ulica jednokierunkowa obsługująca plac główny i otaczające go miejsca postojowe; ulica ta jest również drogą ewakuacyjną i drogą dojazdową dla służb ratunkowych;
- **ciągi piesze** przebiegają wzdłuż głównych osi kompozycyjnych dwóch części placu: na placu głównym ciąg prowadzi od strony Kościoła NMP w stronę Ratusza natomiast w części placu przy Bibliotece od Urzędu Miejskiego do murów obronnych i jeziora; ciągi piesze tworzą szlak spacerowy, głównie dla mieszkańców miasta;
- **schody i pochylnie** zaprojektowano aby zapewnić pełną dostępność wszystkich części placu dla osób niepełnosprawnych i wózków dziecięcych, wzdłuż ciągów pieszych powinny znaleźć się elementy identyfikacji dla osób niepełnosprawnych oraz głuchych, ukazując niespieszny rytm miasta oraz rekreacyjny charakter miejsca;
- **plac** podzielono na obszary tematyczne (fontanna, kawiarnia, handel i usługi, amfiteatr, przedstawienia plenerowe, imprezy okolicznościowe, cykliczne wydarzenia kulturalne) dla zwiększenia atrakcyjności całego założenia urbanistycznego;
- **nawierzchnie** placów zaprojektowano z płyt betonowych z posypką z kruszywa w kolorach granitowym i białym, aby skonstrastować podziały większych przestrzeni na optycznie mniejsze; koncepcja zakłada pozostawienie istniejącej, niedawno położonej kostki brukowej ponieważ układy komunikacyjne i parkingi, na których jest położona pozostają bez zmian;



WIDOK W KIERUNKU DOMU KULTURY



WIDOK NA SCHODY PLACU PRZED BIBLIOTEKĄ



WIDOK NOCNY - PLAC WOLNOŚCI



WIDOK NA KAWIARNIĘ PRZED DOMEM KULTURY



ANALIZA URBANISTYCZNA 1:500

Koncepcja urbanistyczno-architektoniczna zagospodarowania placu Wolności wraz z otoczeniem w Nowogardzie

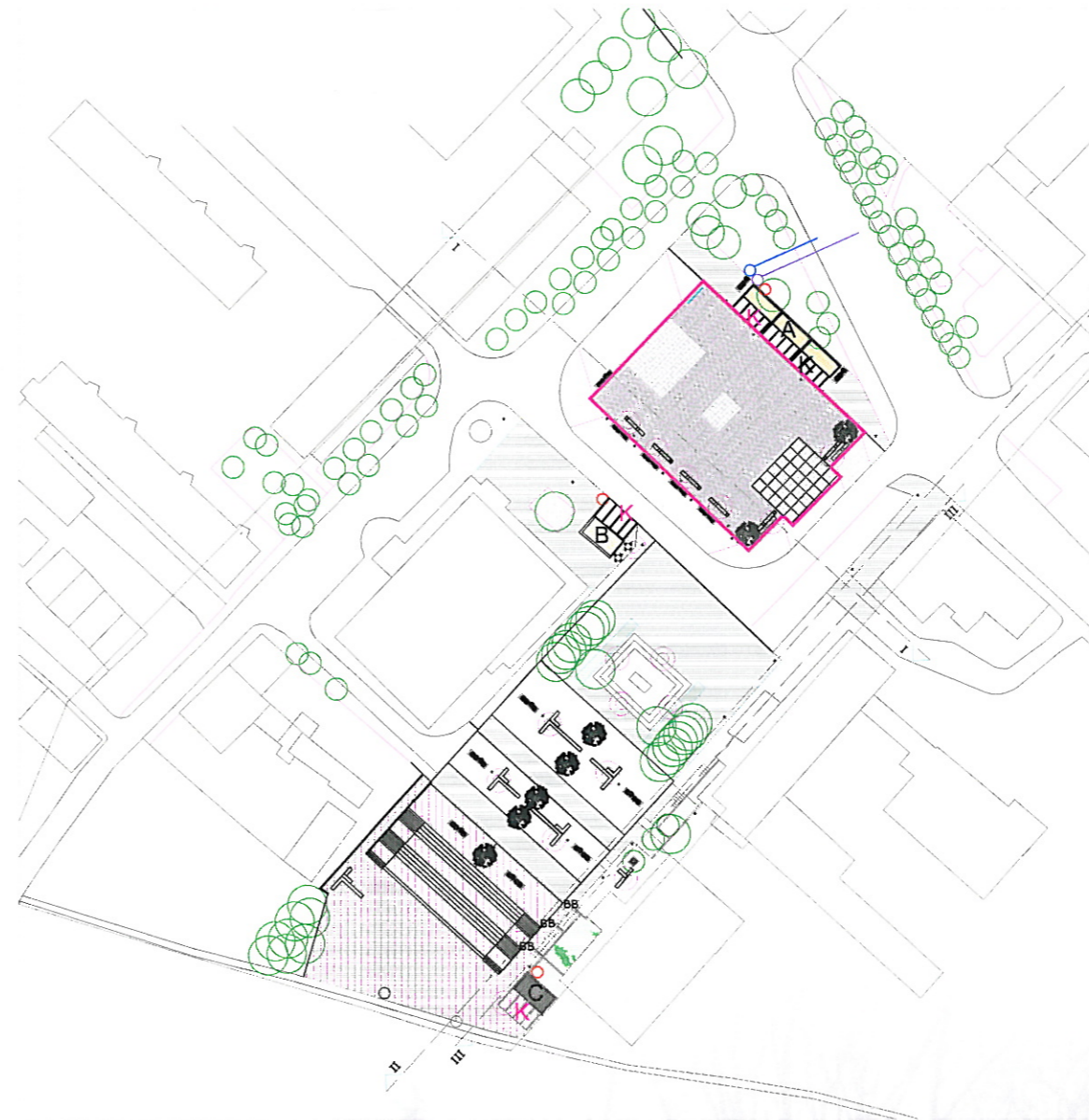


ZAGOSPODAROWANIE TERENU

Przestrzeń głównego Placu Wolności wraz z otaczającymi ulicami oraz dominantą w postaci Pomnika Kombatantów jest drugim obok Kościoła NMP ważnym miejscem Starego miasta. Skupia większość miejskich funkcji administracyjnych i kulturalnych. Celem opracowania jest takie zaprojektowanie elementów placu, aby zaktywizować niewykorzystywane na komunikację obszary tego wnętrza urbanistycznego.

- **plac główny** na planie prostokąta, pokrywa się z historycznym układem placu przedwojennego; brakującą dominantą przestrzenną ma stanowić fontanna w poziomie posadzki; projekt zakłada podział prostokątnego placu na trzy jaśniejsze pola nawierzchni, z których najbliższe Ratusza to obrys projektowanej fontanny, środkowe ma nawiązywać do stojącego przed wojną pomnika Bismarcka natomiast trzecie pole mogłoby sugerować miejsca montowania sceny lub podwyższenia;
- w miejsce istniejących przy placu pawilonów handlowych zaprojektowano nowe, o nowoczesnej formie, stanowiące równocześnie zaplecze dla imprez okolicznościowych; w tym miejscu stały one przed wojną, lecz wtedy dostępne były zarówno od strony placu jak i od ulicy; pawilon kawiarni zaprojektowano w miejscu ogródka letniego, przy Domu Kultury; jest on miejscem pośrednim między placem głównym a częścią placu za Pomnikiem Kombatantów; przestrzeń ta są bardzo wyraźnie rozdzielone a umieszczenie stolików kawiarni z widokiem na obłą część placu pozwoli je bardziej zintegrować;
- **plac „biblioteczny”** w układzie tarasowym zaprojektowano z mniejszymi podziałami nawierzchni tworząc dwa skwery rozdzielone pasem komunikacji w poprzek placu; węższe tarasy ujmują obustronnie oś kompozycyjną wejścia do biblioteki a podkreśleniem tego ma być zaprojektowany skwer przed budynkiem z elementami małej architektury analogicznymi do reszty znajdujących się na placu; dolną część placu zaprojektowano z myślą o utworzeniu plenerowych przedstawień lub wystaw z otwartą, elżbietańską sceną na tle średniowiecznego muru; przestrzeń pomiędzy murem a stopniami doskonale nadaje się na wystawy plenerowe lub szkolne warsztaty i np. pokazy multimedialne, filmowe na rozkładanym ekranie; dodatkowo położenie amfiteatru 4,85 m poniżej poziomu placu głównego i dogł wojewódzkiej zapewni lepszą akustykę; w tak naturalnie utworzonym amfiteatrze stałym aktorem jest oczywiście Jezioro Nowogardzkie a tyłem sceny szpaler wysokich sosen przy Promenadzie;

Zieleń na placu jest bardzo ważnym elementem kompozycyjnym, zwłaszcza kilkudziesięcioletnie drzewa wysokie, skupione wzdłuż głównych ciągów komunikacyjnych. Jednocześnie przez swą obfitość stanowią one poważną barierę rozdzielającą dwie części placu; również rozłożyste krzewy w donicach na placu głównym zaburzają geometrię założenia; projekt zakłada pozostawienie jedynie czterech drzew w narożnikach płyty placu zabezpieczonych kratami ochronnymi w poziomie nawierzchni placu; nasadzenia na tarasach placu przed biblioteką liniowo podkreślają oś kompozycyjną placu przed Biblioteką; dobrano drzewa Magnolia Soulangeana 'Alexandrina' lub głóg pośredni 'PAUL'S SCARLET' Crataegus media, które są drzewami niewysokimi ok. 5 m, powinny być oświetlone od dołu; Glicynie – kwitnące tunele mogą zostać rozpięte na konstrukcji nad schodami i pochylniami przed Biblioteką Miejską; elementem dzielącym poszczególne nawierzchnie są niskie donice z roślinami ozdobnymi kwitnącymi sezonowo;



- OZNACZENIA**
- GRANICA OPRACOWANIA
 - PROJEKTOWANE NAWIERZCHNIE
 - PROJEKTOWANA NAWIERZCHNIA PLACÓW
 - PROJEKTOWANA NAWIERZCHNIA CIĄGÓW PIESZYCH
 - PROJEKTOWANE OBIEKTY KUBATUROWE
 - A PROJEKTOWANE PAVILONY HANDLOWO-USLUGOWE Z CZĘŚCIĄ WYDZIELONĄ DO OBSŁUGI IMPREZ NA PLACU
 - B PROJEKTOWANY PAVILON KAWIARNI (LETNIEJ LUB CALOROCZNEJ)
 - PROJEKTOWANY PAVILON PRZY AMFITEATRZE POD MURAMI MIESZCZĄCY ZAPLECZE WYSTAW, PRZEDSTAWIENI ORAZ SANITARIATY
 - PROJEKTOWANA ZIELEŃ
 - ZIELEŃ NISKA
 - DRZEWA Z KRATĄ OCHRONNĄ I PODŚWIETLENIEM
 - DONICE Z ZIELENIĄ I PODŚWIETLENIEM
 - PROJEKTOWANA MAŁA ARCHITEKTURA
 - PROJEKTOWANA FONTANNA (PODŚWIETLANE DYSZE W POZIOMIE POSADZKI)
 - SIEDZISKA Z OSŁONĄ ŚMIETNIKOWĄ
 - SIEDZISKA Z OSŁONĄ ŚMIETNIKOWĄ, DONICĄ I PODŚWIETLENIEM
 - OŚWIETLENIE PARKOWE PROJEKTOWANE
 - STOJAKI NA ROWERY
 - BB PERGOLE, BARIERKI TRANSPARENTNE, POCHYLNIE
 - FUNKCJE PROJEKTOWANYCH PRZESTRZENI
 - REKREACJA I WYPOCZYNEK Z DOSTĘPEM DO INTERNETU
 - AMFITEATR ZE SCENĄ I OBIEKTEM KUBATUROWYM
 - MIEJSCA KONCERTÓW, JARMARKÓW, IMPREZ SEZONOWYCH, ARTYSTYCZNYCH
 - K MIEJSCA KOMERCYJNE (HANDEL, USŁUGI)
 - OZNACZENIA MEDIÓW
 - PRZYŁĄCZE ELEKTROENERGETYCZNE
 - PRZYŁĄCZE TELETECHNICZNE
 - PRZYŁĄCZE WODOCIĄGOWE
 - PRZYŁĄCZE KANALIZACJI SANITARNEJ
 - PRZYŁĄCZE KANALIZACJI DESZCZOWEJ
 - POZOSTAŁE OZNACZENIA
 - CHARAKTERYSTYCZNE PRZEKROJE PLACÓW
 - ISTNIEJĄCE
 - BUDYNKI ISTNIEJĄCE
 - ZIELEŃ WYSOKA ISTNIEJĄCA

PLAN ZAGOSPODAROWANIA 1:250

Konceptcja urbanistyczno-architektoniczna zagospodarowania placu Wolności wraz z otoczeniem w Nowogardzie



PRZEKRÓJ II-II 1:250



WIDOK W KIERUNKU MURU I JEZIORA NOWOGARDZKIEGO



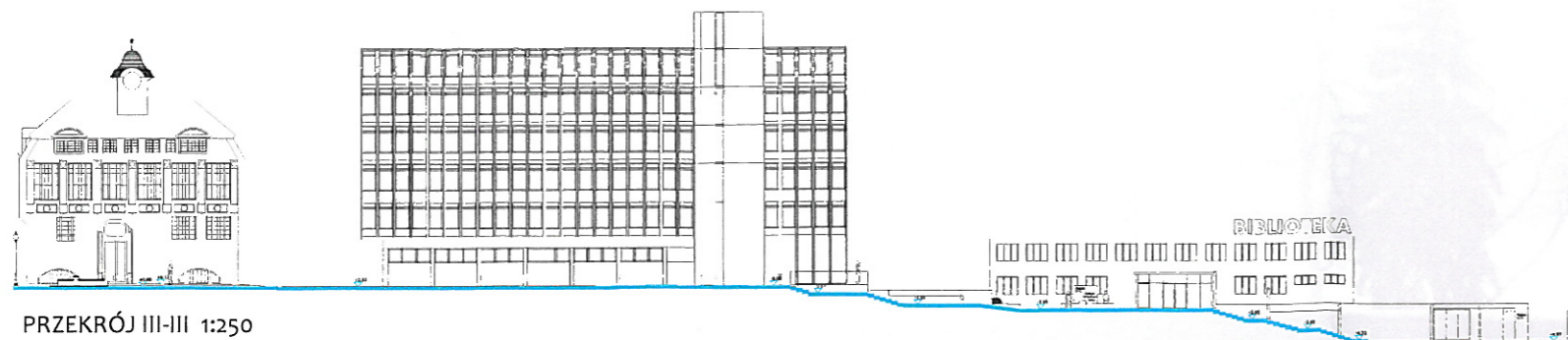
NAWIERZCHNIE I SIEDZISKA PRZED BIBLIOTEKĄ



WIDOK NA PLAC WOLNOŚCI



PRZEKRÓJ I-I 1:250

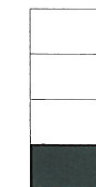


PRZEKRÓJ III-III 1:250



WIDOK NA BIBLIOTEKĘ OD STRONY MURU OBRONNEGO

Koncepcja urbanistyczno-architektoniczna zagospodarowania placu Wolności wraz z otoczeniem w Nowogardzie

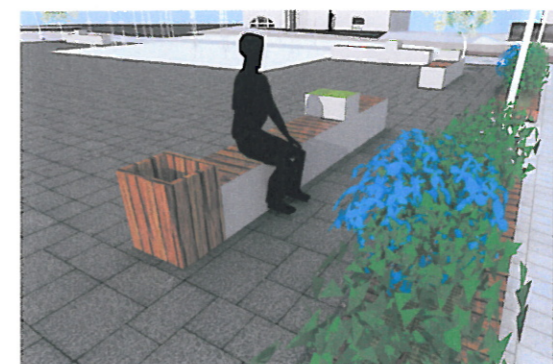


MAŁA ARCHITEKTURA

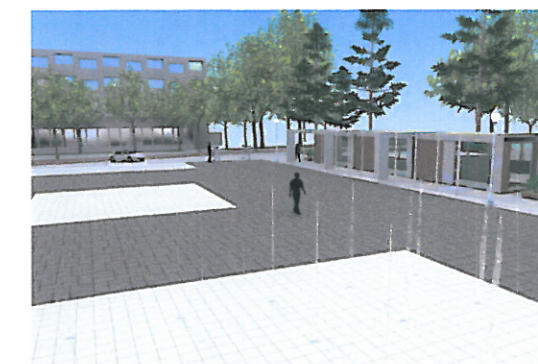
- **pawilony** usługowe o zbliżonej formie, prostej bryle, która nie będzie konkurowała z budynkami o mocnych, liniowych podziałach elewacji i prostokątnej bryle, przeszklone podcienie mają nawiązywać do podcieni rynków historycznych, obejmować ciąg pieszy oraz nadawać lekkości minimalistycznej formie; pozwalają też na użycie kolorów w przeszkleniach oraz stanowią tło dla informacji wizualnej; umiejscowienie pawilonów jako aktywatorów w poszczególnych częściach rozległego placu pozwoli na połączenie w niewielkich obiektach funkcji usługowych i infrastruktury dla imprez plenerowych;
- **fontanna** z dyszami w poziomie posadzki nie ogranicza dostępności powierzchni placu w sytuacji zgromadzenia publiczności na placu, natomiast kiedy jest włączona, można przechodzić pomiędzy kolumnami wody; w nocy może stanowić piękny akcent świetlny i kolorystyczny;
- **nowoczesne siedziska** będące jednocześnie panelami informacyjnymi, kwietnikami i koszami na śmieci łączą kilka funkcji i stanowią spójne elementy wyposażenia wnętrza pomiędzy nimi lub wzdłuż ciągu pieszego;
- **oświetlenie** typu parkowego ma stanowić kompromis między nowoczesnymi bryłami a zabytkowym charakterem przestrzeni; jego prosta forma ma być tłem dla dekoracji sezonowych lub wystaw plenerowych;
- **balustrady** zabezpieczające poszczególne poziomy placu zaprojektowano jako przezroczyste panele barwione w kolorach herbu miejskiego; nie blokują one widoczności na poszczególne części placu; stanowią silny akcent kolorystyczny, przełamujący szarości nawierzchni;



SIEDZISKA - NA PLACU BIBLIOTECZNYM, Z PODŚWIETLENIEM



SIEDZISKA - Z OSŁONĄ ŚMIETNIKOWĄ I DONICĄ



DYSZE FONTANNY NA PL. WOLNOŚCI



SIEDZISKA - Z ZIELENIĄ, OZNAKOWANIEM



POCHYLNIA I BALUSTRADY PRZY BIBLIOTECE

MAŁA ARCHITEKTURA

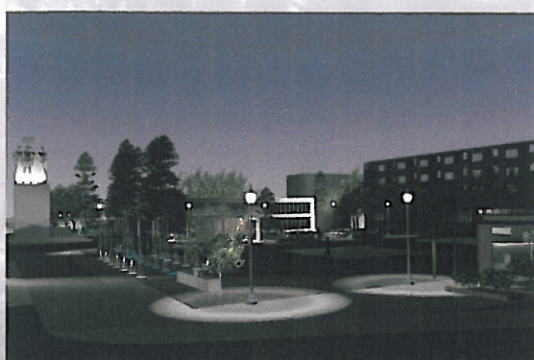


PAWILON - KAWIARNIA



PAWILON - ZAPLECZE AMFITEATRU, SANITARIATY

OBIEKTY KUBATUROWE



OŚWIETLENIE PL. WOLNOŚCI OD STR. UL.700-LECIA



OŚWIETLENIE OD STRONY MURU OBRONNEGO



OŚWIETLENIE FONTANNY I WIDOK NA KAWIARNIĘ

OŚWIETLENIE